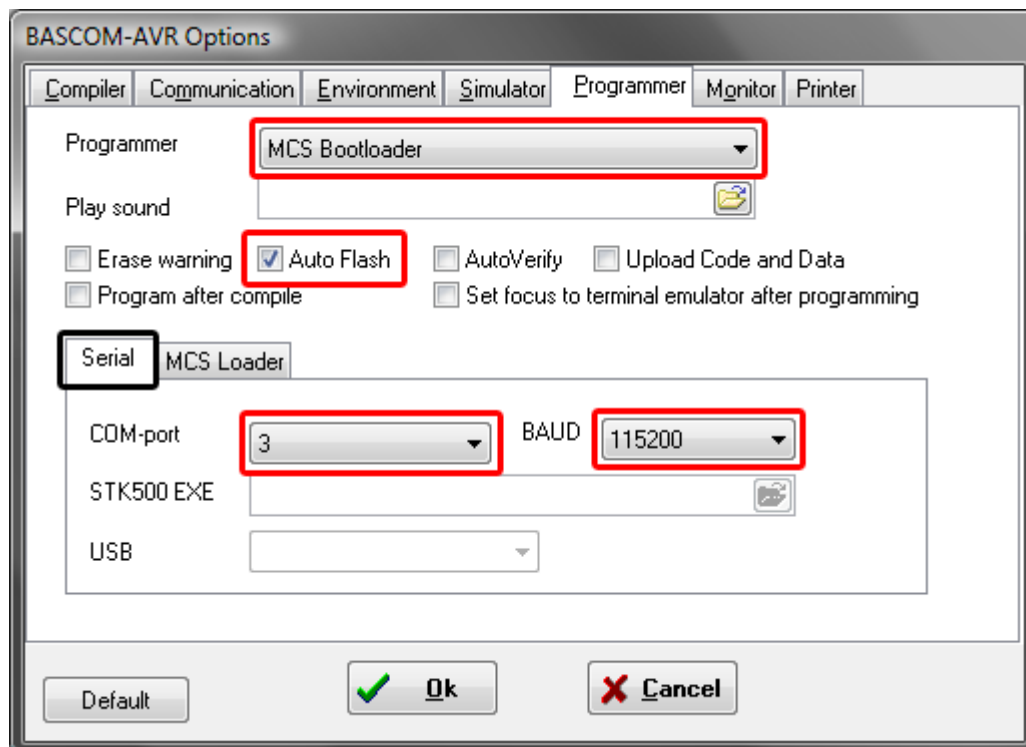
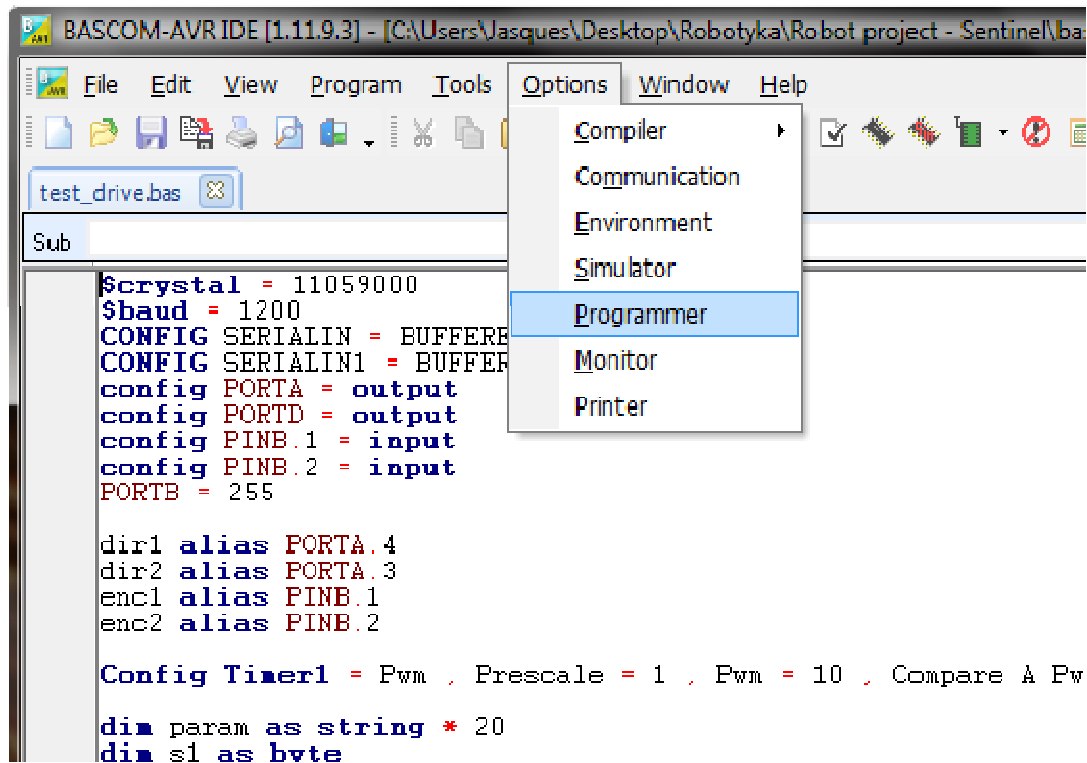
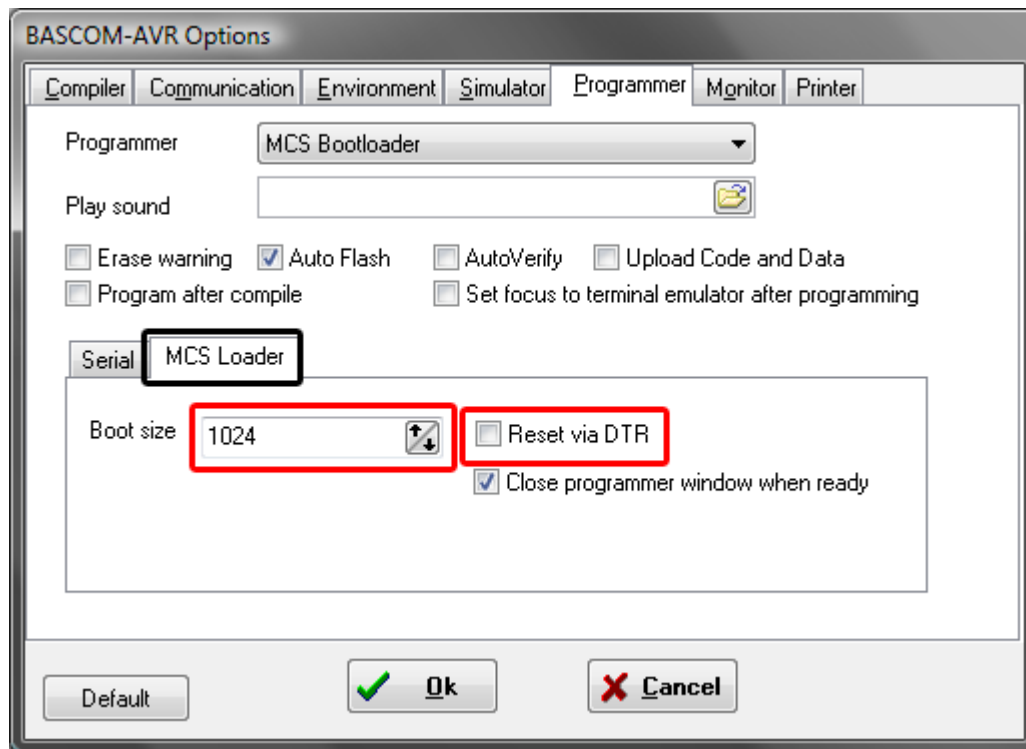


BASCOM-AVR

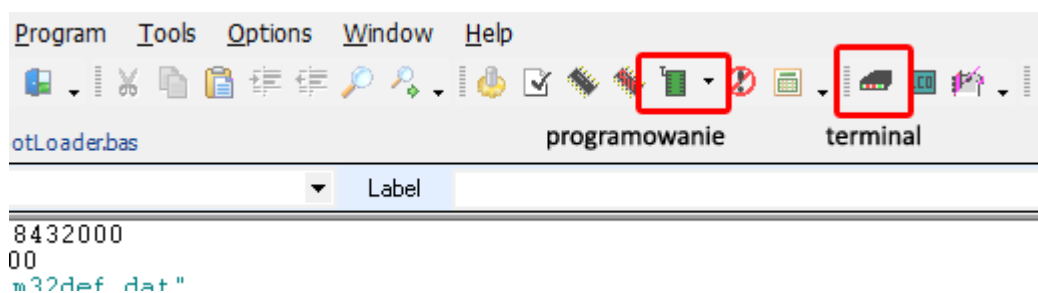
Ustawienie Bootloader'a i terminala



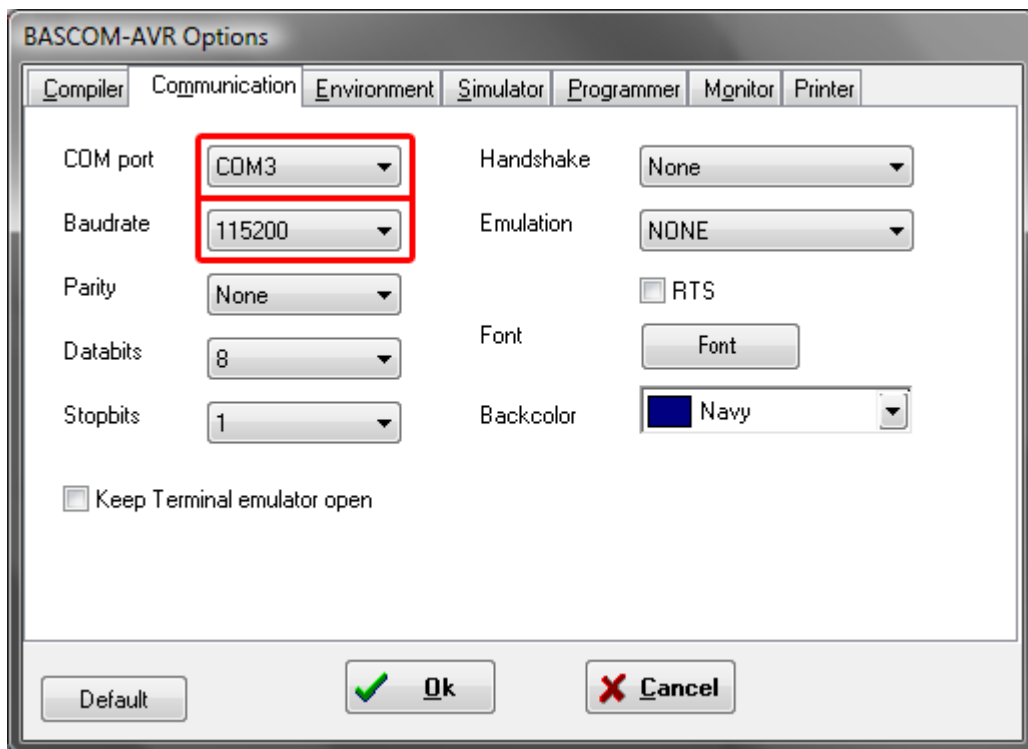
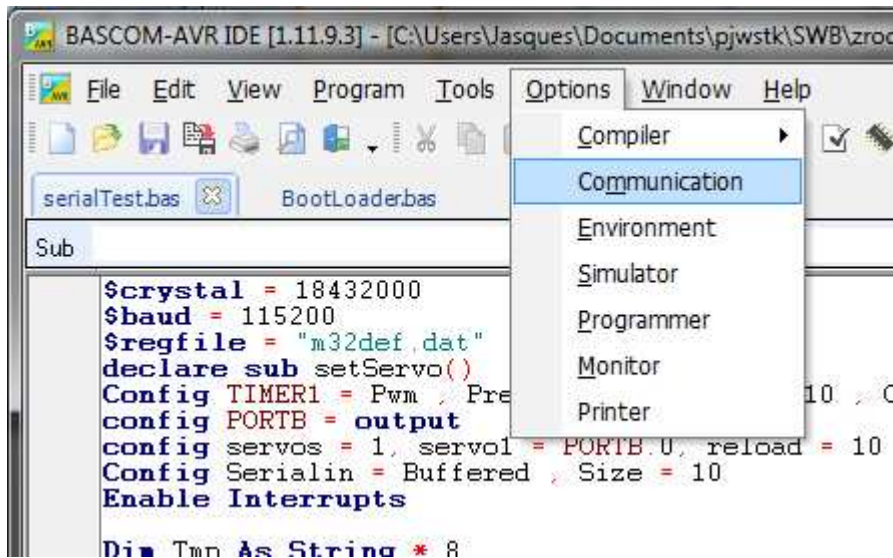


Aby ustawienia zostały domyślne należy kliknąć „Default” żeby ustawienia były aktualne dla tylko jednego projektu wystarczy „OK”

Przed programowaniem układu należy nacisnąć **czerwony** przycisk w celu resetu urządzenia.



Aby przetestować program należy uruchomić terminal. Jednak najczęściej jest on źle skonfigurowany więc należy wejść w Options.



Jeżeli korzystacie z własnego komputera należy odnaleźć numer portu COM na którym zainstalowano urządzenie. W tym celu należy wejść w menadżera urządzeń (prawy przycisk na Mój Komputer i właściwości) odnaleźć element „Porty COM & LPT” i znaleźć „Silicon Labs CP210x (COMx)”.

Numer portu należy wybrać w ustawieniach BASCOM'a zamiast COM3 jak opisano wyżej.

